



ASSEMBLÉE GÉNÉRALE

MJC LOUISE MICHEL FRESNES

2 AV. DU PARC DES SPORTS - 94260 FRESNES - 01 46 68 71 62

VENDREDI 14 JUIN 2019 - 19H

MJC
LOUISE
MICHEL
DE FRESNES



[mjc.fresnes](https://www.facebook.com/mjc.fresnes)



[@mjcfresnes](https://twitter.com/mjcfresnes)



[mjcfresnes](https://www.instagram.com/mjcfresnes)

Fresnes





ÉDITO

Chères adhérentes, chers adhérents

Je vous salue au nom du bureau et du conseil d'administration de notre association. Il y a 2 ans nous avons initié un lourd travail de refondation de la MJC ,et depuis ,nous n'avons jamais interrompu ce processus. Depuis la dernière AG retardée par les inondations du 11 juin 2018, notre maison est en pleine évolution.

Nous remercions Christine RICQ pour son dévouement et pour tout son travail durant ses 9 années de présidence. Elle continue à nous accompagner dans notre Conseil d' Administration, notre bureau et aussi sur la vie associative de la MJC au travers diverses manifestations.

Maintenant, nous devons faire en sorte que la MJC soit vraiment la Maison pour tous, mais aussi qu'elle soit la maison de tous ; pour les services rendus mais aussi pour la participation et l'implication de tous les intéressés.

Nos difficultés n'ont rien d'original et elles frappent toutes les MJC de France et toutes les grosses associations. Si la vie contemporaine a développé le consumérisme culturel, qui est très éloigné de l'esprit d'origine des MJC, il nous faut nous adapter, mais il faut aussi en corriger les dérives.

Pour refonder au mieux notre association comme nous le tentons depuis plusieurs mois, nous avons fait appel un service du conseil départemental, pour mettre en place un deuxième Dispositif Local d'Accompagnement. A l'automne dernier, il nous a donc prescrit de mieux organiser les communications verticales et horizontales des différentes structures et des groupes d'acteurs de notre maison.

C'est dans cet esprit que nous travaillons actuellement et c'est aussi dans cet esprit que nous nous sommes rapprochés de la Fédération des MJC d'Île-de-France, car si notre cas n'est pas unique, il nécessite que nous échangions encore plus avec nos pairs.

Nous vous proposons donc de poursuivre avec la Fédération le travail de co-élaboration salarié bénévole, de travailler ensemble à la constitution d'un nouveau projet associatif. Si nous sommes d'accord, à la fin de ces processus, nous vous proposerons de ré-affilier notre MJC à la Fédération et de demander la labellisation de notre maison en espace de vie sociale, car le label de centre social n'est plus accessible pour nous, il est désormais réservé au quartier en politique de la ville.

Un projet aussi ambitieux ne se fera pas sans vous, c'est pourquoi votre participation est essentielle. Nous comptons sur vous.

Pour le conseil d'Administration,
Christian Caristan - Président

RAPPORT FINANCIER

- 8 - Bilan
- 10 - Compte de résultat
- 12 - Annexes comptables
- 24 - Compatibilité analytique

RAPPORT MORAL

- 28 - Répartition des adhérents
- 29 - L'Équipe
- 30 - Le CA et le bureau
- 31 - Organigramme
- 32 - Bilan des évènements :
 - * Spectacles et animations
 - * Musiques actuelles

RAPPORT d'ORIENTATIONS

- 42 - Orientations

LE BILAN

Au 31 décembre 2018 le total du bilan est de 162k€ contre 181k€ en 2017 et la situation nette est à - 181k€.

Les principales variations sont : à l'actif baisse de la trésorerie de 27k€ , et au passif celle de la provision pour les indemnités de fin de carrière.

LE COMPTE DE RÉSULTAT

LE RÉSULTAT D'EXPLOITATION

Le résultat d'exploitation ressort à -22k€ contre -16k€ en 2017.

PRODUITS D'EXPLOITATION

Participations des usagers : Les Participations des usagers aux activités d'un montant de 242k€ est en légère baisse par rapport à 2017. Le nombre des adhérents et les participations des usagers ont légèrement diminué par rapport à la saison précédente. Les inondations de juin 2018 en est la principale cause.

Recettes cinéma : Les recettes s'établissent à 22k€ au lieu de 36k€ mais le cinéma n'a été exploité que sur une demie année, ce qui reste encourageant pour la suite.

Concerts et spectacles : Le nombre de spectacles et de concerts présentés a augmenté. En revanche, pour le secteur musiques actuelles, les charges directes ont grandement augmenté sans que les recettes ne baissent pour autant. Il sera important de revenir à de faibles charges tant qu'une véritable stratégie de programmation ne sera pas trouvée.

Studio : Le studio est devenu inexploitable après les inondations. La dynamique de l'année passée a cependant continué sur le premier semestre et est encourageante pour la suite.

SUBVENTION D'EXPLOITATION

Subvention ville de Fresnes : La subvention de la ville de Fresnes a légèrement diminué cette année à 330k€ contre 335k les dernières années.

Réserve Parlementaire : La réserve parlementaire n'existe plus depuis 2018, une autre subvention la remplace (FDVA 2).

COMPTE DE RÉSULTAT

Subventions : Les subventions départementales et régionales continuent de diminuer d'années en années et 2018 n'en fait pas exception.

AUTRES PRODUITS

Adhésions : Le montant des adhésions est stable. Il s'élève à 21k€. (les activités randonnée et maternité ne figurent pas dans les cotisations).

Produits divers de gestion courante : Cela correspond aux IJSS

Reprise provisions pour risques et charges : Il s'agit de la reprise concernant les provisions retraite

CHARGES D'EXPLOITATION

ACHATS

Les achats ont été contenus à 15k€.

SERVICES EXTÉRIEURS

Sous-traitance d'activités : Ce poste est resté stable cette année.

Sous-traitance générale : La prestation de ménage a diminué de 7k€, qui s'explique par les conséquences des inondations et un changement de prestataire.

Location de films : en diminution de 3k€, toujours en raison des inondations.

Bureautique et copieurs : le budget est stable. Le conseil d'administration est en réflexion de modification des contrats de bureautique afin de réduire les coûts.

AUTRES SERVICES EXTÉRIEURS

Ce poste enregistre des mouvements comme : l'augmentation des couts des concerts, les honoraires d'externalisation de la paye et du commissaire aux comptes (+ 2 k€) ainsi que les stages.

IMPÔTS ET TAXES

La MJC bénéficie à nouveau d'une exonération de taxe sur les salaires cette année.

COMPTE DE RÉSULTAT

FRAIS DE PERSONNEL

Salaires et cotisations patronales : Le montant des salaires versés s'est stabilisé cette année. Il n'y a pas eu de départ ni d'arrivée à un poste majeur. Les indemnités des volontaires au service civique s'élèvent à 1,5 k€.

Indemnités de fin de carrière : Dotation de 19 103 € calculée en fonction de l'évolution des caractéristiques du personnel et inclut une dotation exceptionnelle 10 000 euros afin de reconstituer notre provision retraite.

LE RÉSULTAT FINANCIER

Le résultat financier est de 0,4k€.

LE RÉSULTAT EXCEPTIONNEL

Le résultat exceptionnel est nul, il n'y a pas eu d'évènement exceptionnel au cours de l'exercice.

RÉSULTAT = -22 946 euros contre -16 120 euros en 2017

EN CONCLUSION

Au cours de l'exercice 2018 : les activités et les cotisations perçues ont légèrement diminué par rapport à 2017, principalement à cause des inondations de juin 2018. Grâce aux choix de programmation axé sur le jeune public, le cinéma continue de redresser sa situation financière. Le nombre de spectacles et concerts a augmenté mais la fréquentation est toujours basse. La programmation tout public souffre toujours du manque d'un salarié entièrement sur le secteur. Malgré les conditions particulières d'exploitation, les recettes ont augmenté mais le résultat a grandement baissé. La trésorerie a été mise en difficulté lors de la rentrée 2018 pour pallier aux besoins urgents. La mobilisation humaine et financière des adhérents de la MJC a été très importante dans ces moments délicats.

En 2018, la réserve parlementaire a été supprimée mais est remplacée par une autre subvention (Etat). La situation financière reste délicate. Le Conseil d'Administration suivra l'évolution de la trésorerie en liaison étroite avec la Ville de Fresnes, et continuera l'examen de l'équilibre budgétaire de tous les secteurs d'activités.

BILAN SYNTHÉTIQUE - ACTIF

AU 31/12/2018

ACTIF	Exercice N			N-1
	Brut	Amortissements et provisions	Net	Net
Actif immobilisé :				
Immobilisations incorporelles				
- Fonds commercial				
- Autres	648	648		
Immobilisations corporelles	72 358	66 702	5 656	1 886
Immobilisations financières				
TOTAL I	73 006	67 350	5 656	1 886
Actif circulant :				
Stocks et en-cours (autres que marchandises)				
Marchandises				
Avances et acomptes versés sur commandes	2 956		2 956	
Créances :				
Clients et comptes rattachés	651		651	971
Autres	3 771		3 771	4 750
Valeurs mobilières de placement				
Disponibilités (autres que caisse)	144 739		144 739	171 653
Caisse	480		480	808
TOTAL II	152 597		152 597	178 181
Charges constatées d'avance (III)	3 767		3 767	1 421
TOTAL GENERAL (I+II+III)	229 370	67 350	162 020	181 488

BILAN SYNTHÉTIQUE - PASSIF

AU 31/12/2018

PASSIF	Exercice N net	Exercice N-1 net
Capitaux propres		
Capital		
Ecart de réévaluation		
Réserves :		
- Réserve légale		
- Réserves réglementées		
- Autres		
Report à nouveau	(159 254)	(143 134)
Résultat de l'exercice (bénéfice ou perte)	(22 946)	(16 120)
Provisions réglementées	863	1 277
TOTAL I	(181 337)	(157 977)
Provisions pour risques et charges (II)	111 725	92 984
Dettes		
Emprunts et dettes assimilées		
Avances et acomptes reçus sur commandes		
Fournisseurs et comptes rattachés	13 667	18 869
Autres	68 017	64 942
TOTAL III	81 684	83 811
Produits constatés d'avance (IV)	149 948	162 671
TOTAL GENERAL (I+II+III+IV)	162 020	181 488

COMPTE DE RÉSULTAT SYNTHÉTIQUE - CHARGES COMPTE DE RÉSULTAT SYNTHÉTIQUE - PRODUITS

AU 31/12/2018

CHARGES (Hors taxes)	Exercice N Net	Exercice N-1 Net
CHARGES D'EXPLOITATION :		
Achats de marchandises	3 320	2 556
Variation de stock (marchandises)		
Achats d'approvisionnement		
Variation de stock (approvisionnement)		
Autres charges externes	188 767	202 072
Impôts, taxes et versements assimilés	8 636	10 006
Rémunération du personnel	336 145	369 037
Charges sociales	128 037	118 997
Dotations aux amortissements	1 015	1 405
Dotations aux provisions	19 103	23 135
Autres charges	4 467	1 314
Charges financières		
TOTAL (I)	689 491	728 523
CHARGES EXCEPTIONNELLES (II)	(640)	
IMPOTS SUR LES BENEFICES (III)		
TOTAL DES CHARGES (I+II+III)	688 851	728 523
BENEFICE OU PERTE	(22 946)	(16 120)
TOTAL GENERAL	665 905	712 403

AU 31/12/2018

PRODUITS (Hors taxes)	Exercice N net	Exercice N-1 net
PRODUITS D'EXPLOITATION		
Ventes de marchandises	23 982	37 908
Production vendue (biens et services)	267 812	274 815
Production stockée		
Production immobilisée		
Subventions d'exploitation	337 827	359 164
Autres produits	35 533	39 726
Produits financiers	337	375
TOTAL (I)	665 491	711 989
PRODUITS EXCEPTIONNELS (II)	414	414
TOTAL DES PRODUITS (I+II)	665 905	712 403
TOTAL GENERAL	665 905	712 403

13 - RÉGLES ET MÉTHODES COMPTABLES

Principes et conventions générales

Permanence des méthodes

Informations générales complémentaires

État des immobilisations

État des amortissements

Évolution des fonds propres

État des provisions

État des échéances des créances et des dettes

Charges et produits constatés d'avance

19 - COMPLÉMENT D'INFORMATION RELATIF AU PERSONNEL

Effectif au 31 décembre

Principes et conventions générales :

L'exercice a une durée de 12 mois, recouvrant la période du 01/01/2018 au 31/12/2018.

L'exercice précédent avait une durée de 12 mois.

Les notes ou tableaux ci-après font partie intégrante des comptes annuels.

Les comptes de l'exercice clos ont été élaborés et présentés conformément aux règles comptables dans le respect du principe de prudence et d'indépendance des exercices en présumant la continuité de l'exploitation.

La méthode de base retenue pour l'évaluation des éléments inscrits en comptabilité est la méthode des coûts historiques.

Les conventions comptables ont été appliquées en conformité avec les dispositions du code de commerce, du décret comptable du 29/11/83 ainsi que du règlement ANC 2013-04.

Permanence des méthodes :

Les méthodes d'évaluation retenues pour cet exercice n'ont pas été modifiées par rapport à l'exercice précédent.

Informations générales complémentaires :

1. IMMOBILISATIONS

L'évaluation des éléments inscrits en comptabilité a été pratiquée par référence à la méthode dite des coûts historiques. Plus particulièrement les modes et méthodes d'évaluation ci-après décrites ont le cas échéant été retenus pour les divers postes des comptes annuels.

La valeur brute des éléments d'actif immobilisé correspond à la valeur d'entrée des biens dans le patrimoine, compte tenu des frais nécessaires à la mise en état d'utilisation de ces biens. Ces éléments n'ont pas fait l'objet d'une réévaluation légale ou libre.

L'amortissement économique a été calculé sur la durée normale d'utilisation des biens selon le mode linéaire.

Conformément à l'article 311-2 du PCG, les composants d'une immobilisation corporelle identifiés à l'actif sont amortis selon leur durée réelle d'utilisation.

RÈGLES ET MÉTHODES COMPTABLES

Pour les immobilisations non décomposables les durées d'amortissement pratiquées sont les suivantes :

- Autres immobilisations incorporelles : linéaire sur 5 ans
- Installations techniques : linéaire sur 5 à 20 ans
- Installations générales : linéaire sur 5 à 10 ans
- Matériel de bureau, informatique et mobilier : linéaire sur 3 à 10 ans
- Divers : linéaire sur 5 ans

2. CRÉANCES ET DETTES

Les créances sont valorisées à leur valeur nominale. Une provision pour dépréciation est pratiquée lorsque la valeur d'inventaire est inférieure à la valeur comptable.

3. DISPONIBILITÉS

Les disponibilités ont été évaluées pour leur valeur nominale.

4. PROVISIONS RÉGLEMENTÉES

Les subventions d'équipement sont inscrites en provisions réglementées et reprises au même rythme que l'amortissement des immobilisations qu'elles ont financées.

5. PROVISIONS POUR RISQUES ET CHARGES

Les indemnités de fin de carrière sont inscrites en provisions pour risques et charges.

Lors de leur départ à la retraite, le personnel perçoit des indemnités de fin de carrière selon les règles définies dans les conventions collectives.

Au 31 décembre 2013 le montant de la provision était déterminé en fonction des prochains départs. Au cours de l'exercice, l'augmentation des engagements pour le personnel présent s'élève à 8742 €. Comme depuis 2014, un montant complémentaire de 10 000€ a été doté avec l'objectif d'atteindre le montant théorique des engagements en 10 ans par une dotation annuelle complémentaire de ce même montant.

Les engagements en fin d'exercice ont été évalués à 132 309€.

RÈGLES ET MÉTHODES COMPTABLES

6. ENGAGEMENTS HORS BILAN

NÉANT

7. PRODUITS ET CHARGES EXCEPTIONNELS

Les produits exceptionnels correspondent à un rattrapage de facturations sur exercices antérieurs.

COMPLÉMENT D'INFORMATION RELATIF AU BILAN

COMPLÉMENT D'INFORMATION RELATIF AU BILAN

Immobilisations

MJC DE FRESNES

Période du 01/01/18 au 31/12/18
Edition du 04/06/19
Tenue de compte EURO

RUBRIQUES	Valeur brute début exercice	Augmentations par réévaluation	Acquisitions apports, création virements
IMMOBILISATIONS INCORPORELLES			
Frais d'établissement et de développement	648		
Autres immobilisations incorporelles			
TOTAL immobilisations incorporelles :	648		
IMMOBILISATIONS CORPORELLES			
Terrains			
Constructions sur sol propre			
Constructions sur sol d'autrui			
Constructions installations générales			
Installations techniques et outillage industriel	(1) 82 548		
Installations générales, agencements et divers			
Matériel de transport			
Matériel de bureau, informatique et mobilier	24 807		
Emballages récupérables et divers			
Immobilisations corporelles en cours			
Avances et acomptes			
TOTAL immobilisations corporelles :	107 355		
IMMOBILISATIONS FINANCIÈRES			
Participations évaluées par mises en équivalence			
Autres participations			
Autres titres immobilisés			
Prêts et autres immobilisations financières			
TOTAL immobilisations financières :			
TOTAL GÉNÉRAL	108 003		

RUBRIQUES	Diminutions par virement	Diminutions par cessions mises hors service	Valeur brute fin d'exercice	Réévaluations légales
IMMOBILISATIONS INCORPORELLES				
Frais d'étab. et de développement			648	
Autres immobilisations incorporelles				
TOTAL immobilisations incorporelles :			648	
IMMOBILISATIONS CORPORELLES				
Terrains				
Constructions sur sol propre				
Constructions sur sol d'autrui				
Constructions installations générales				
Install. techn., matériel et out. industriels		19 889	62 659	
Inst. générales, agencements et divers				
Matériel de transport				
Mat. de bureau, informatique et mobil.		15 108	9 699	
Emballages récupérables et divers				
Immobilisations corporelles en cours				
Avances et acomptes				
TOTAL immobilisations corporelles :		34 997	72 358	
IMMOBILISATIONS FINANCIÈRES				
Participations mises en équivalence				
Autres participations				
Autres titres immobilisés				
Prêts et autres immo. financières				
TOTAL immobilisations financières :				
TOTAL GÉNÉRAL		34 997	73 006	

État des Créances et Dettes

MJC DE FRESNES

Période du 01/01/18 au 31/12/18
Edition du 04/06/19
Tenue de compte EURO

ÉTAT DES CRÉANCES	Montant brut	A 1 an au plus	A plus d'1 an
DE L'ACTIF IMMOBILISÉ			
Créances rattachées à des participations			
Prêts (1) (2)			
Autres créances immobilisées			
TOTAL de l'actif immobilisé :			
DE L'ACTIF CIRCULANT			
Usagers	651	651	
Personnel et charges sociales à récupérer			
État et autres collectivités publiques	3 556	3 556	
Confédération, Fédération, Asso. & organismes apparentés	215	215	
Débiteurs divers			
TOTAL de l'actif circulant :	4 422	4 422	
TOTAL GÉNÉRAL	4 422	4 422	

(1) Dont prêts accordés en cours d'exercice
(2) Dont remboursements obtenus en cours d'exercice

ÉTAT DES DETTES	Montant brut	A 1 an au plus	De 1 à 5 ans	A plus de 5 ans
Emprunts et dettes financières divers				
Dettes sur immo. et comptes rattachés				
TOTAL :				
Fournisseurs et comptes rattachés	13 667	13 667		
Usagers avances reçues				
Dettes relatives au personnel	60 688	60 688		
État et autres collectivités publiques	5 975	5 975		
Conf., Fédération, Asso. & organ. appar				
Autres dettes	1 354	1 354		
TOTAL :	81 684	81 684		
TOTAL GÉNÉRAL	81 684	81 684		

Amortissements

MJC DE FRESNES

Période du 01/01/18 au 31/12/18
Edition du 04/06/19
Tenue de compte EURO

SITUATIONS ET MOUVEMENTS DE L'EXERCICE				
IMMOBILISATIONS AMORTISSABLES	Montant début exercice	Augmentations dotations	Diminutions reprises	Montant fin exercice
IMMOBILISATIONS INCORPORELLES				
Frais d'étab. et de développement.				
Autres immobilisations incorporelles	648			648
TOTAL immobilisations incorporelles :	648			648
IMMOBILISATIONS CORPORELLES				
Terrains				
Constructions sur sol propre				
Constructions sur sol d'autrui				
Constructions installations générales				
Installations techn. et outillage industriel	76 515	866	19 889	57 492
Inst. générales, agencements et divers				
Matériel de transport				
Mat. de bureau, informatique et mobil.	24 169	149	15 108	9 210
Emballages récupérables et divers				
TOTAL immobilisations corporelles :	100 684	1 015	34 997	66 702
TOTAL GÉNÉRAL	101 332	1 015	34 997	67 350

VENTILATIONS DES DOTATIONS AUX AMORTISSEMENTS DE L'EXERCICE			
IMMOBILISATIONS AMORTISSABLES	Amortissements linéaires	Amortissements dégressifs	Amortissements exceptionnels
IMMOBILISATIONS INCORPORELLES			
Frais d'établissement et de développement			
Autres immobilisations incorporelles			
TOTAL immobilisations incorporelles :			
IMMOBILISATIONS CORPORELLES			
Terrains			
Constructions sur sol propre			
Constructions sur sol d'autrui			
Constructions installations générales			
Installations techniques et outillage industriel			
Installations générales, agencements et divers			
Matériel de transport			
Matériel de bureau, informatique et mobilier			
Emballages récupérables et divers			
TOTAL immobilisations corporelles :			
Frais d'acquisition de titres de participations			

TOTAL GÉNÉRAL			
----------------------	--	--	--

Evolution des fonds propres

	Au 31 12 2017	Affectation du resultat N-1	Autres mouvements	Résultat N	Au 31 12 2018
Fonds de dotation					
Report A Nouveau	-143 133,82	16 120,00			159 253,82
Résultat	-16 120,00	-16 120,00		-22 947,00	-22 947,00
Total des fonds propres	-159 253,82	0,00	0,00	-22 947,00	136 306,82

Etat des provisions

Provision réglementées	Montant début d'exercice	Augmentations Dotations de l'exercice	Diminutions		Montant en fin d'exercice
			Montants utilisés	Montants non utilisés	
Subventions d'équipement	1276,5	0	414	0	862,5

Provision pour risques et charges	Montant début d'exercice	Augmentations Dotations de l'exercice	Diminutions		Montant en fin d'exercice
			Montants utilisés	Montants non utilisés	
Indemnité de fin de carrière	92 984,00	18 742,00	0,00	0,00	111 726,00

Charges et produits constatés d'avance

Charges constatées d'avance	Montant
Charges d'exploitation	
Total	3 767,27

Produits constatés d'avance	Montant
Produits d'exploitation	
Total	149 948,05

Une saison s'étalant du mois de septembre de l'exercice au mois de juin de l'exercice suivant, les cotisations perçues des participants aux activités sont comptabilisées à raison de 4/12ème en produit d'exploitation de l'exercice et de 8/12ème en produits constatés d'avance.

Effectif au 31 Décembre 2018

Effectif au 31 décembre	Nombre
Permanents	5
Contrats aidés	0
Animateurs en CDI	6
Animateurs et autres CDD	0,49
ETP (Equivalent temps plein)	11

BALANCES COMPTABLES DE 2014 à 2018

N° CPT	LIBELLES COMPTES	BALANCE 2015	BALANCE 2016	BALANCE 2017	BALANCE 2018
60620000	Fournitures d'activités	254 €		244 €	
60620001	AIKIDO				
60620002	ANGLAIS		17 €	259 €	103 €
6062021	ARMES JAPONAISES				
60620003	ARTS ET EXP.	320 €	93 €	205 €	468 €
60620004	ARTS PLASTIQUES	150 €	151 €	94 €	
60620005	ASSOUPLISSEMENT		29 €		
60620006	ACM		39 €		526 €
6062007	AT CORPOREL				
6062008	AT DOS ABDO				
6062009	AT GUITARE CLAVIER			52 €	427 €
6062011	CLAVIER SYNTHÉ				
60620011	LOISIRS CRÉATIFS			44 €	200 €
60620012	DANSE CLASSIQUE	245 €	143 €	282 €	310 €
60620025	DANSE DE SALON				
60620014	DANSE HIP HOP	37 €			
60620015	DANSE HIP HOP OLD S				
60620015	LES PARCOURS DU MERCREDIS				174 €
60620016	DANSE MODERNE JAZZ	249 €	302 €	292 €	304 €
6062001601	DANSE MODERNE				
6062001602	DANSE STREET JAZZ				
60620017	DANSE TRADITIONNELLE				
60620018	DESSIN AQUARELLE	389 €	443 €	699 €	592 €
60620019	DESSIN CREATION	170 €	200 €	189 €	48 €
60620020	PEINTURE CREA & MOSAIQUE	89 €	223 €	30 €	190 €
60620021	PEINTURE À L'HUILE				237 €
60620022	GUITARE			29 €	
60620024	GYMNASTIQUE				
60620025	GYM AQUATIQUE				
60620026	JUDO	37 €	36 €		
60620027	AVENTURIERS MERCREDI	602 €	401 €	324 €	
60620028	MATERNITE				
60620029	MOSAIQUE	277 €	816 €	614 €	1 015 €
60620030	PEINTURE CRÉATIVE	203 €	438 €	195 €	
60620031	PEINTURE TM	199 €	201 €	76 €	179 €
60620032	POTERIE/CERAMIQUE	1 481 €	1 763 €	1 303 €	1 858 €
60620033	RANDONNEE	43 €	165 €	72 €	80 €
60620034	SELF DEFENSE			90 €	
60620035	SOPHROLOGIE				
60620001	THEATRE		67 €		9 €
60620038	MARCHE NORDIQUE				
60620039	FOURNITURES TAP		334 €	224 €	
606200391	CAT FRESNES				
60620040	PENTURE TECHN ET CREATION	181 €	252 €	207 €	268 €
60621	Fournitures d'animation	243 €	99 €	2 €	
60622	Fournitures plein air				
60623	Fournitures d'exposition	10 €			
60624	Fournitures été jeunes	399 €			
60625000	Fournitures Cinéma	1 998 €	296 €	894 €	404 €
606251	billetterie ciné				
606300	Fournitures entretien pt équipement		675 €	236 €	556 €
60631000	Petit équipement outillage	102 €		40 €	615 €
60631100	Fournitures salle spect/projection	469 €	2 506 €	651 €	511 €
606312	Le studio			340 €	46 €
60632000	Produits d'entretien	1 367 €	1 126 €	1 366 €	1 136 €
60640000	Fournitures de bureau	1 544 €	1 608 €	836 €	992 €
606410	Frais de CA et d'AG/CAC		9 €	125 €	125 €
60680000	Autres fournitures	274 €		213 €	267 €
6065	PREVENTION BUDGET POUR RISQUE				
606900	Fourniture concerts (communication)	1 452 €	286 €	7 €	
607000	Achats marchandises bar (events)	1 023 €	1 078 €	1 852 €	2 837 €
6071	Fourniture spect J.Public (com)	443 €			
607300	Fournitures spect T.Public	443 €	419 €	704 €	483 €
608	Achats marchandises bar (spect)	16 €			
60	ACHAT	14 709 €	14 215 €	12 790 €	14 958 €
61100000	SOUS TRAITANCE (MENAGE)	38 171 €	37 699 €	38 984 €	31 355 €

BALANCES COMPTABLES DE 2014 à 2018

61200000	SOUS TRAITANCE (ACTIVITES)	39 039 €	45 929 €	39 785 €	39 090 €
613000	Location de matériel	682 €			365 €
613500	Location mobilières			6 688 €	4 602 €
613510	COPIES COPIEUR/IMPRIMANTES			5 678 €	8 537 €
613520	Maintenance wb			1 158 €	
613530	LOCATION IMPRIMANTES			11 916 €	11 916 €
625	Location de materiel				
61310000	Location de films HT	20 260 €	17 737 €	13 071 €	10 274 €
615000	Entretien et reparation		2 590 €		220 €
615600	Maintenance		3 113 €	3 926 €	3 206 €
615610	Maintenance copieur		9 064 €	3 162 €	3 091 €
61600000	Assurances	9 247 €	9 110 €	9 626 €	10 587 €
61810000	Documentation generale	342 €	749 €	190 €	41 €
6182	Assistance logiciel	1 624 €			
6 183	Contrat maintenance ciné	1 620 €			
613500	Location mobilières	11 880 €	7 331 €		
61351	COPIES COPIEUR/IMPRIMANTES	4 505 €			
61352	MAINTENANCE COPIEUR/TEL/IMP	6 159 €			
613530	LOCATION IMPRIMANTES	5 050 €	13 178 €		
61	SERVICES EXTERIEURS	138 579 €	146 500 €	134 184 €	123 284 €
62120000	Pers mis à disposition (cine debat/fresneszik)	504 €	521 €	1 780 €	3 326 €
620000	Prestation exterieure		374 €		
622	Honoraires	7 983 €	14 757 €		
6220001	Rému intermédiaires				
622600	Honoraires	4 560 €		17 308 €	12 557 €
622700	Frais d'actes et de contentieux			2 500 €	
622800	Stage et formation	2 740 €		6 138 €	4 983 €
62280001	conférences	1 590 €	2 650 €	3 206 €	1 760 €
62280002	spect enfants	3 036 €	2 800 €	3 583 €	3 600 €
62280003	spect tout public	3 976 €	7 103 €	4 457 €	860 €
62280004	concert (groupe)	12 145 €	4 133 €	2 076 €	9 152 €
62280005	sécurité CONCERT	1 432 €	627 €	536 €	1 622 €
62280006	SECURITE SPECT	1 052 €	507 €	1 198 €	200 €
62280007	Les 50ans de la MJC				
62280008	CONCERT FETE MUSIQUE VILLE				
62300000	Publicité générale	831 €	2 488 €	3 170 €	3 258 €
623010000	Publicité cinéma	1 874 €	2 141 €	2 597 €	363 €
6238	Dons				
62480000	Transport films	1 652 €	207 €	257 €	174 €
625000	déplacements missions & receptions	885 €	1 474 €	407 €	1 254 €
6257	Missions réceptions	87 €			
625710000	Indemnités repas	526 €	152 €	360 €	385 €
62572000	Mission réception bar (CATERING)	2 083 €	1 716 €	1 840 €	3 935 €
625730	Catering spect jeune public	260 €	292 €	285 €	133 €
625740	Catering spect tout public	1 208 €	166 €	869 €	1 159 €
62610000	Affranchissement	451 €	345 €	197 €	177 €
62620000	Télécommunication	2 211 €	2 595 €	2 142 €	2 224 €
626201	TELECOM POUR NUMERIQUE	814 €	920 €	1 371 €	1 258 €
627800	Autres frais & comm prest services		2 209 €	1 050 €	764 €
62810000	Cot orga. ext.(frmjc,acrif)	944 €	753 €	330 €	510 €
628400	Frais de recrutement du personnel				192 €
62	AUTRES SERVICES EXT	52 844 €	48 930 €	57 657 €	53 845 €
631100	Taxe sur les salaires				24 846 €
631900	Exonération taxe s/salaires				24 846 €
633300	UNIFORMATION	2 023 €	3 987 €	5 775 €	5 975 €
63500002	CNV (taxe spect variétés)	278 €	409 €	63 €	255 €
63500000	TSA	5 449 €	4 449 €	4 048 €	2 359 €
63500001	CNC cot prof. exploitant	88 €	99 €	81 €	12 €
635000	Autres impôts taxes et verst assimilés	49 €		39 €	35 €
63	IMPOTS ET TAXES	7 887 €	8 944 €	10 006 €	8 636 €
641000	Salaires	353 318 €	339 382 €	322 073 €	325 924 €
641200	Congés payés	12 822 €	2 343 €	7 831 €	2 378 €
6425	prime diverse/gratification				
641300	Indemnités		16 210 €	43 882 €	1 596 €
641400	Ijss		3 901 €	5 781 €	6 954 €
641410	part patronale sur IDR				
6415	rupture conventionnelle				
641600	Provisions heures complémentaires		5 415 €	1 573 €	1 248 €
SOMME COMPTES 6452+6451+645301+645302+645303+6454+6455+6456+6457					

BALANCES COMPTABLES DE 2014 à 2018

645200	Mutuelle MGEN	3 296 €	2 238 €	1 850 €	1 782 €
645100	URSSAF	93 684 €	84 416 €	84 664 €	90 745 €
645301	RETRAITE AGRR NC	23 790 €	24 862 €		
64530101	AGRR NC REGUL				
64530101	AGRR NC REGUL		2 €		
645302	RETRAITE AGRR CADRE	1 974 €			
645303	RETRAITE AGRR PREVOYANCE	1 410 €	1 953 €	1 795 €	2 218 €
645304	CNAV (50% retraite)				
645305	CNAV (20%)				
645310	Retraite			22 626 €	23 386 €
6454	Chômage Garp			885 €	
645500	Retraite audiens	1 537 €	3 792 €	3 718 €	3 957 €
645600	Pôle emploi cine spect	1 008 €	1 195 €	1 541 €	1 925 €
6456	Chômage art./Centre recou.				
6457	Congés spectacles artistes (cs)	1 222 €			
645800	Charges sociales s/provisions heures compl		3 621 €	2 450 €	1 020 €
647000	Autres charges sociales	4 033 €			
64700000	Médecine du travail	1 633 €	3 240 €	3 816 €	2 417 €
647510	Médecine du travail artistes		112 €	56 €	59 €
648000	Autres charges de personnel			366 €	278 €
64800000	Formation professionnelle	4 294 €	8 627 €	515 €	
64800001	UNIFORMATION	4 260 €		2 236 €	
645860	AFDAS		797 €	497 €	528 €
648003	FORMARTION PRO DIF				
64830000	Cartes Oranges	796 €	855 €	441 €	263 €
64	FRAIS DE PERSONNEL	509 077 €	498 275 €	488 034 €	464 182 €
65160001	sacem (ciné)	676 €	1 075 €	312 €	534 €
65160002	sacem (musique)	1 953 €	951 €	380 €	1 495 €
6517000	SACD (spect)	76 €			
65180000	Redevance audiovisuelle	136 €	137 €	552 €	139 €
654000	Pertes sur créances				
654400	Créances exerc. Ant				
658000	Charges diverses				
658000	Charges diverses gestion courante		261 €	57 €	2 256 €
6581000	Perte gestion courante				
658700	Différences de règlements	11 €	29 €	14 €	44 €
65	AUTRES FRAIS GESTION	2 852 €	2 453 €	1 315 €	4 467 €
66000000	Charges financières	2 131 €			
670000	Charges exceptionnelles	651 €	200 €		
67000000	Charges exceptionnelles(grenke)	11 405 €			
6710001	Autres charges exceptionnelles				
671200	Pénalités amendes fiscales et pénales	44 €			
671300	Dons, libéralités				640 €
67250	valeur nette comptable				
672	Charges exercice antérieur		162 €		
681100	Dotations amort./provision				1 015 €
681110	Immobilisations incorporelles		590 €	58 €	
681120	Immobilisations corporelles	1 938 €	1 563 €	1 348 €	
684	Dotation pour provisions pour CP				
6840001	Dotation charges provision CP				
681500	Dotations aux provisions d'exploitation		30 474 €	23 135 €	19 103 €
687001	PROV EXCEPT RECONSTRUCTION FOND PROPRE	- €			
6875	Dotation Retraite	16 435 €			
66 + 67 + 68	CHARGES FINANCIERES, EXCEPTIONNELLES	32 604 €	32 989 €	24 541 €	19 478 €
6	TOTAL CHARGES	758 552 €	752 306 €	728 527 €	688 851 €
70600000	Participations usagers	242 762 €	249 792 €	250 596 €	242 237 €
706800	DONS				247 €
70700000	Vente de marchandise	1 962 €	253 €	120 €	138 €
70710000	Recettes bar	1 344 €	2 003 €	1 422 €	2 281 €
70720000	Recettes cinéma HT	48 254 €	39 230 €	36 366 €	21 563 €
707200	Marchandises activités et cinéma	1 614 €			
708000	Produits des activités annexes			720 €	1 830 €
70810001	Recettes spectacles	2 775 €	7 395 €	1 930 €	2 670 €
70810002	Recettes SPECT ENFANTS	2 991 €	3 714 €	3 678 €	4 713 €
70810003	CONCERTS	7 937 €	6 535 €	2 327 €	5 590 €
70810004	Le studio	896 €	810 €	2 174 €	1 264 €
70810005	SPECT DANSE	4 944 €		3 617 €	1 149 €
70810006	SPECT THEATRE				
70810007	recette plein air				

BALANCES COMPTABLES DE 2014 à 2018

70810008	Recette autres animations	271 €	141 €	241 €	678 €
70810009	recettes connaissance monde	1 853 €	1 898 €	1 351 €	205 €
7081001	STAGE MJC	6 560 €	3 663 €	2 974 €	
7081002	TAP		5 150 €	3 950 €	3 400 €
70810011	Reettes manifestations (expo,)				
70830001	Location salles	678 €	512 €	1 136 €	1 210 €
70830002	location matériel				
708400	Mise disposition personnel	273 €		120 €	2 620 €
7087	remb MAIRIE FRAIS ENGAGES				
7088	Autres produits activités annexes		100 €		
70890001	Mediavision	480 €			
70	PRODUIT DE FONCT.	325 594 €	320 996 €	312 722 €	291 794 €
74100000	Sub ville fresnes	333 000 €	335 000 €	335 000 €	330 000 €
7400000	Sub scbcm Ministères sociaux			10 000 €	
741002	Subvention reserve parlementaire		10 000 €		
741400	SUB ETAT POLITIQUE VILLE(DDCS)	1 000 €	1 000 €	2 000 €	1 780 €
7415	SUB ETAT DDCS (ex ddjs)				
741700	SUB ETAT EMPLOI AVENIR	13 951 €	13 200 €	3 812 €	
741600	SUB CG fonds projet	3 600 €		2 500 €	3 300 €
741800	SUB REGION EMPLOI AVENIR	3 498 €	4 392 €	3 511 €	2 097 €
7419	SUB REGION MUSIQUE ACT (LYCEES)	19 243 €	2 000 €	500 €	
7420	SUB REGION EMPLOI TREMPIN	10 917 €	7 500 €		
7421	SUB CG (FETE SOLIDARITE)	380 €			
7422	SUB CG (SEMAINE SOLIDARITE INT)		92 €		
7423	SUB CG JEUNESSE				
7424	Subvention CNC		904 €		
744000	CNC HT	3 961 €	229 €	608 €	
745000	Sub départementale		11 180 €	2 000 €	200 €
744010	SUB FNCF	270 €	113 €	50 €	51 €
746	Sub Musiques jeunes94				
7472	FONJEP (emploi tremplin) ETAT	3 554 €	2 664 €		
748000	Partenariats	800 €	600 €	400 €	400 €
748100	Subvention itinérances RIF		1 670 €		
753	Mécénat (part extérieure)				
74	SUB. D'EXPLOITATION	394 174 €	390 086 €	359 165 €	337 827 €
75200000	Remb UNIFORMATION	1 804 €	6 852 €	2 615 €	2 395 €
752001	Remb UNIFORMATION DIF	4 960 €			
754000	Produit exercice antérieur				
75700000	ADHESIONS	22 164 €	21 975 €	20 796 €	20 920 €
758000	Produits divers gestion courante	112 €	914 €	5 497 €	214 €
758100	Remboursement IJSS		9 197 €	1 409 €	7 485 €
758700	Différences de règlement	- €	12 €	11 €	10 €
759	Rembt. indemnités S.S				
75	PRODUITS DE GEST° COURANTE	29 040 €	38 950 €	30 328 €	31 024 €
76000000	Produits financiers	784 €	421 €	375 €	337 €
770	Produits exceptionnels (print en 2009 à 13)	5 509 €			
770001	Produits exceptionnels word				
770002	Produits exceptionnels Grange Dimière				
770003	Produits exceptionnels Plaquette				
772500	Dons membres bienfaiteurs				
7713	Dons membres bienfaiteurs				
772000	Produits exceptionnels exercice antérieur		6 480 €		
775000	Produit cession éléments actifs				
781	Reprise sur amortissements				
777000	Q/p subvention investissement au resultat		380 €	414 €	414 €
781500	Reprise provisions pour risques & charges	670 €		9 398 €	362 €
78150	Reprise IDR				
787000	Reprise provision retraite				
78701	Reprise rupture conventionnelle				
791000	Transfert charge exploitation	2 910 €			4 147 €
76+77+78	PRODUITS FINANCIERS, EXCEPTIONNELLES	9 873 €	7 281 €	10 187 €	5 260 €
7	TOTAL PRODUITS	758 681 €	757 313 €	712 402 €	665 906 €
RESULTAT		129 €	5 007 €	- 16 125 €	- 22 945 €
Montant des aides perçues pour l'emploi		31 966 €	25 092 €	7 323 €	2 097 €

TABLEAUX DE BORD



Tableau de bord ACTIVITES

Analyses par ANNEES CIVILES

	Nombre de séances annuelles	RECETTES MEMBRES	SALAIRES CHARGES ET HONORAIRES DES ANIMATEURS	ACHATS	MARGE BRUTE*	QUOTE-PART SUBV et AUTRES PRODUITS	SERVICES CENTRAUX	RESULTAT
2011	5 221	296 165	349 442	16 245	-69 522	210 205	171 494	-30 811
2012	5 131	296 311	303 436	9 788	-16 913	196 956	171 710	8 333
2013	4 731	290 786	282 545	14 207	-5 966	199 259	178 950	14 343
2014	4 427	271 505	253 699	13 420	4 386	209 103	166 687	46 802
2015	4 047	245 332	225 147	9 187	10 998	195 493	172 224	34 267
2016	4 243	255 018	230 236	6 213	18 569	205 038	173 255	50 352
2017	4 251	257 556	234 110	5 526	17 920	200 780	181 249	37 451
2018	3 936	245 678	240 086	6 988	-1 396	193 591	171 809	20 386

* MARGE hors frais généraux (Salaires, Charges bâtiment, communicat*...) et hors subvention

INTERPRETATION DU TABLEAU CI-DESSUS :

En 2018, la **marge brute des activités** est de -1 396 €, ce qui correspond aux RECETTES des activités - les SALAIRES des animateurs et Achats liés aux activités

Après imputation de la quote part des FRAIS GENERAUX - la quote part des SUBVENTIONS, le **résultat du secteur activité** est de 20 386 €

La diminution des recettes est liée à une diminution du nombre d'adhérents et du nombre de séances proposées. Les deux sont liés indirectement aux inondations de juin 2018.

On constate un excédent de subventions affectées à ce secteur. L'excédent est absorbé par le secteur cinéma, musiques actuelles et les charges exceptionnelles

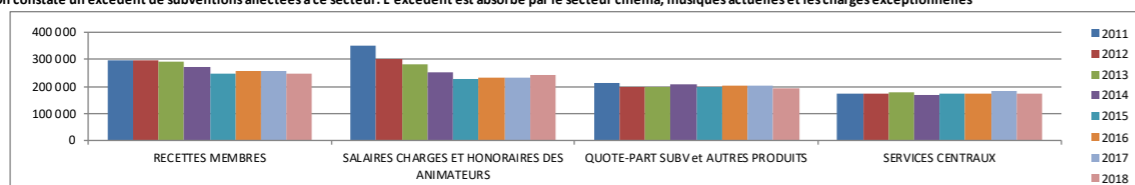


Tableau de bord CINEMA

Analyses par ANNEES CIVILES

	Nombre de séances	Nombre Entrées Totales	RECETTES TOTALES HT	TSA et Frais de distribution	Salaires personnel Cinéma	Autres charges directes	DIRECT		MARGE BRUTE*	INDIRECT		RESULTAT
							TOTAL CHARGES SALAIRES + TSA + DISTRIB	TOTAL RECETTES BILLETTERIE		Q.P DES SUBVENT* et AUTRES PRODUITS	Q.P DES FRAIS GENERAUX	
2011	512	13 476	48 249	32 127	72 165	3 679	107 971	48 249	-59 722	78 463	36 749	-18 008
2012	555	12 877	47 713	31 143	77 490	7 139	115 772	47 713	-68 059	80 193	36 795	-24 661
2013	600	17 618	55 419	34 028	78 051	3 512	115 591	55 419	-60 172	68 301	38 346	-30 217
2014	669	10 183	39 085	26 786	85 598	7 504	119 888	39 085	-80 803	80 583	35 719	-35 939
2015	568	12 955	42 860	27 209	81 898	6 564	115 671	42 860	-72 811	78 603	36 905	-31 113
2016	327	11 773	39 230	22 186	46 253	14 682	83 121	40 470	-42 651	69 521	37 126	-10 256
2017	325	11 245	36 366	19 938	45 836	16 043	81 817	37 109	-44 708	69 000	38 839	-14 547
2018	172	7 212	21 563	12 497	51 984	8 572	73 053	21 768	-51 285	66 000	36 816	-22 101

* MARGE hors frais généraux (Charges bâtiment, communicat*...) et hors subvention

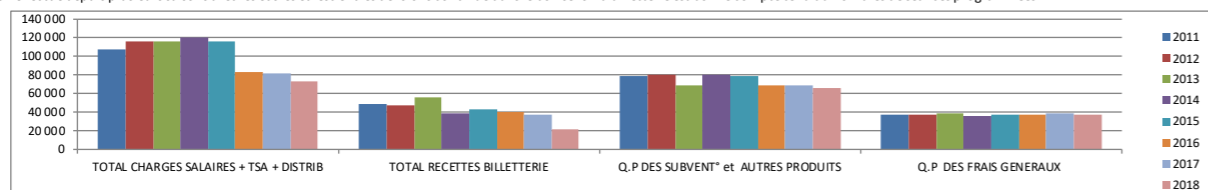
INTERPRETATION DU TABLEAU CI-DESSUS :

En 2018, la **marge brute du cinéma** est de -51 285 €, ce qui correspond aux RECETTES billetterie moins les Frais directs (SALAIRES du personnel cinéma + frais de distribution + TSA + autres charges directes)

Après imputation de la quote part des FRAIS GENERAUX moins la quote part des SUBVENTIONS, le **résultat du secteur CINEMA** est de -22 101 €

En raison des inondations de juin 2018, le cinéma a été exploité que sur moins de 6 mois. Compte tenu de ces conditions exceptionnelles le résultat est encourageant.

Le travail effectué depuis plusieurs saisons avec les écoles et les centres de loisirs continue dans le bon sens. La billetterie est bonne compte tenu du nombre de séances programmées.



TABLEAUX DE BORD



Tableau de bord MUSIQUES ACTUELLES

Analyses par ANNEES CIVILES

	Nombre de concerts	Nombre Entrées	Recettes Billetterie	Recette Buvette	Recettes studio	Subvs directes aux projets	Frais de production	DIRECT		MARGE BRUTE*	INDIRECT		RESULTAT
								TOTAL CHARGES (Salaires, cachets, accueil artistes, sacem, sécu, achats, etc.)	TOTAL RECETTES (Billetterie et subventions aux projets)		Q.P SUBVS ET AUTRES PRODUITS	Q.P FRAIS GENERAUX	
2011	17	2 489	16 955	3 828	900	1 500	26 017	83 151	23 183	-59 968	80 905	22 049	-1 112
2012	10	1 113	8 853	2 564	472	2 500	19 194	75 673	14 389	-61 284	87 575	22 077	4 214
2013	17	1 405	5 992	3 266	1 326	4 500	20 455	81 290	15 084	-66 206	74 582	23 008	-14 632
2014	19	1 423	16 147	3 811	2 371	2 750	22 295	84 065	25 079	-58 986	79 474	21 431	-943
2015	11	925	7 568	1 046	962	6 773	18 221	71 980	16 349	-55 631	70 316	22 143	-7 458
2016	7	681	6 335	1 960	810	2 500	9 629	59 251	11 605	-47 646	72 830	22 276	2 908
2017	7	256	2 327	1 161	2 174	7 400	4 691	29 988	13 062	-16 926	56 346	23 303	16 117
2018	13	657	6 322	1 841	1 264	6 000	15 724	51 274	15 427	-35 847	52 643	22 090	-5 294

* MARGE hors frais généraux (Salaires, Charges bâtiment, communicat*...) et hors subventions indirectes

INTERPRETATION DU TABLEAU CI-DESSUS :

En 2018, la **marge brute des M.A** est de -35 847 €, ce qui correspond aux RECETTES billetterie - Frais directs (Salaires, cachets, accueil artistes, sacem, sécu, ...)

Après imputation de la quote part des FRAIS GENERAUX - la quote part des SUBVENTIONS, le **résultat du secteur M.A** est de -5 294 €

Une nette chute du résultat est à constater cette année. Les frais de productions devront être contenus tant que la fréquentation ne retrouve pas un niveau supérieur.

Dans ce secteur aussi les subventions affectées aux projets sont à la hausse mais certaines subventions étaient auparavant fléchées sur le secteur spectacle

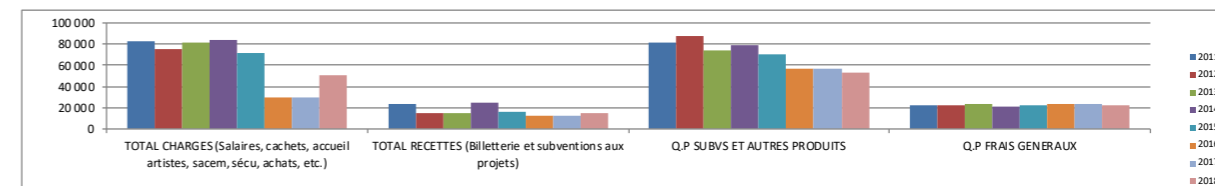


Tableau de bord SPECTACLES

	Nbre d'entrées	Recettes billetterie	Recettes stage	Recettes Buvette	Frais de production	DIRECT		MARGE BRUTE*	INDIRECT		RESULTAT
						TOTAL CHARGES (Salaires, cachets, accueil artistes, sacem, etc.)	TOTAL RECETTES DIRECTES		Q.P SUBVS ET AUTRES PRODUITS	Q.P FRAIS GENERAUX	
2011	3 015	24 524	225	911	29 140	37 768	25 660	-12 108	45 489	14 699	18 682
2012	2 183	21 859	260	80	27 350	40 388	22 199	-18 189	46 073	14 718	13 166
2013	1 123	11 161	6 347	1 080	23 446	25 250	17 508	-7 742	49 102	15 339	26 021
2014	1 152	12 519		50	15 883	21 320	14 819	-6 501	47 242	14 287	26 454
2015	1 220	10 719		2 208	12 550	18 018	15 227	-2 791	41 432	14 762	23 879
2016	967	11 109		42	9 903	24 156	13 992	-10 164	36 415	14 850	11 401
2017	1 047	5 608		134	12 876	32 105	5 742	-26 363	44 373	15 536	2 474
2018	1 550	7 339		183	10 140	32 757	7 522	-25 235	40 981	14 727	1 020

* MARGE hors frais généraux (Salaires, Charges bâtiment, communicat*...) et hors subventions indirectes et autres produits généraux

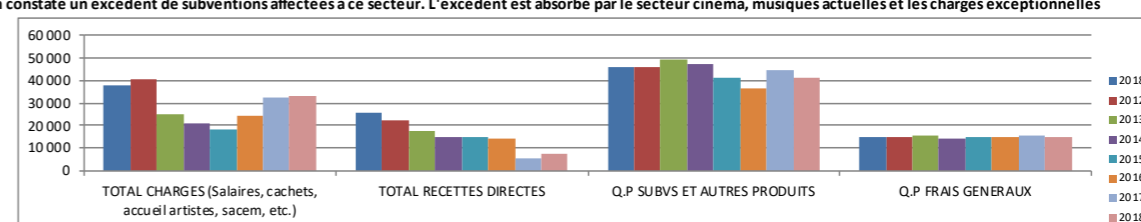
INTERPRETATION DU TABLEAU CI-DESSUS :

En 2018, la **marge brute des spectacles** est de -25 235 €, ce qui correspond aux RECETTES billetterie et ventes - Frais directs (Salaires, cachets, accueil artistes...)

Après imputation de la quote part des FRAIS GENERAUX - la quote part des SUBVENTIONS, le **résultat du secteur spectacles** est de 1 020 €

Les chiffres du secteur spectacles sont très encourageants compte tenu de l'impossibilité d'exploiter la salle de spectacle, la répartition des salaires étant sensiblement la même que les années précédentes.

On constate un excédent de subventions affectées à ce secteur. L'excédent est absorbé par le secteur cinéma, musiques actuelles et les charges exceptionnelles



RÉPARTITION ANALYTIQUE 2018

2013								
	ACTIVITES	CINEMA	MUSIQUES ACTU	SPECTACLES	SERVICES CENTRAUX	SOUS TOTAL avant exceptionnel	A RETRAITER (Exceptionnel)	TOTAL
CHARGES (Dont sous-traitance)	53 776 €	37 540 €	27 473 €	20 969 €	111 057 €	250 814 €	40 871 €	291 684 €
FRAIS DE PERSONNEL	242 977 €	78 051 €	53 817 €	4 281 €	178 051 €	557 176 €	330 €	557 506 €
RECETTES ET SUBVENT*	490 045 €	123 720 €	89 666 €	66 610 €	33 465 €	803 505 €	18 932 €	822 437 €
RESULTAT	193 293 €	8 129 €	8 376 €	41 360 €	-255 642 €	-4 485 €	-22 269 €	-26 753 €
REPARTITION SERVICES CENTRAUX	-178 950 €	-38 346 €	-23 008 €	-15 339 €				
RESULTAT NET SECTEURS	14 343 €	-30 217 €	-14 632 €	26 021 €		-4 485 €	-22 269 €	-26 753 €

Recettes Services Centraux : Dont 25 604€ d'aides à l'embauche (Contrat avenir, tremplin), 3 435€ de formation prise en charge et 2 238€ de Remb SS

2014								
	ACTIVITES	CINEMA	MUSIQUES ACTU	SPECTACLES	SERVICES CENTRAUX	SOUS TOTAL avant exceptionnel	A RETRAITER (Exceptionnel)	TOTAL
CHARGES (Dont sous-traitance)	54 920 €	34 290 €	26 182 €	15 506 €	97 683 €	228 581 €	58 810 €	287 391 €
FRAIS DE PERSONNEL	212 199 €	85 598 €	57 883 €	5 815 €	180 525 €	542 020 €	63 526 €	605 545 €
RECETTES ET SUBVENT*	480 608 €	119 668 €	104 553 €	62 062 €	40 084 €	806 974 €	71 924 €	878 898 €
RESULTAT	213 489 €	-220 €	20 488 €	40 742 €	-238 125 €	36 374 €	-50 412 €	-14 038 €
REPARTITION SERVICES CENTRAUX	-166 687 €	-35 719 €	-21 431 €	-14 287 €				
RESULTAT NET SECTEURS	46 802 €	-35 939 €	-943 €	26 454 €		36 374 €	-50 412 €	-14 038 €

Recettes Services Centraux : Dont 27 628€ d'aides à l'embauche (Contrat avenir, tremplin), 8 936€ de formation prise en charge, 2 880€ de Remb SS

2015								
	ACTIVITES	CINEMA	MUSIQUES ACTU	SPECTACLES	SERVICES CENTRAUX	SOUS TOTAL avant exceptionnel	A RETRAITER (Exceptionnel)	TOTAL
CHARGES (Dont sous-traitance)	48 226 €	33 773 €	21 467 €	11 935 €	105 539 €	220 940 €	28 535 €	249 475 €
FRAIS DE PERSONNEL	186 108 €	81 898 €	50 513 €	6 083 €	184 475 €	509 077 €	0 €	509 077 €
RECETTES ET SUBVENT*	440 825 €	121 463 €	86 665 €	56 659 €	43 980 €	749 592 €	9 089 €	758 681 €
RESULTAT	206 491 €	5 792 €	14 685 €	38 641 €	-246 034 €	19 575 €	-19 446 €	129 €
REPARTITION SERVICES CENTRAUX	-172 224 €	-36 905 €	-22 143 €	-14 762 €				
RESULTAT NET SECTEURS	34 267 €	-31 113 €	-7 458 €	23 879 €		19 575 €	-19 446 €	129 €

Recettes Services Centraux : Dont 35 520€ d'aides à l'embauche (Contrat avenir, tremplin), 6 764€ de formation prise en charge.

2016								
	ACTIVITES	CINEMA	MUSIQUES ACTU	SPECTACLES	SERVICES CENTRAUX	SOUS TOTAL avant exceptionnel	A RETRAITER (Exceptionnel)	TOTAL
CHARGES (dont soustraction)	52 143 €	36 608 €	10 027 €	13 005 €	111 103 €	222 885 €	46 845 €	269 731 €
FRAIS DE PERSONNEL	187 888 €	47 116 €	50 157 €	11 612 €	185 291 €	482 065 €	0 €	482 065 €
RECETTES ET SUBVENT*	460 056 €	109 991 €	84 435 €	50 407 €	45 430 €	750 319 €	6 480 €	756 799 €
RESULTAT	220 025 €	26 267 €	24 251 €	25 790 €	-250 964 €	45 368 €	-40 365 €	5 003 €
REPARTITION SERVICES CENTRAUX	-175 675 €	-37 645 €	-22 587 €	-15 058 €		0 €	0 €	0 €
RESULTAT NET SECTEURS	44 350 €	-11 377 €	1 664 €	10 732 €		45 368 €	-40 365 €	5 003 €

Recettes services centraux : dont 27 756 € d'aides à l'embauche (contrat avenir, teemplin ...) et 6 852€ de formation prise en charge.

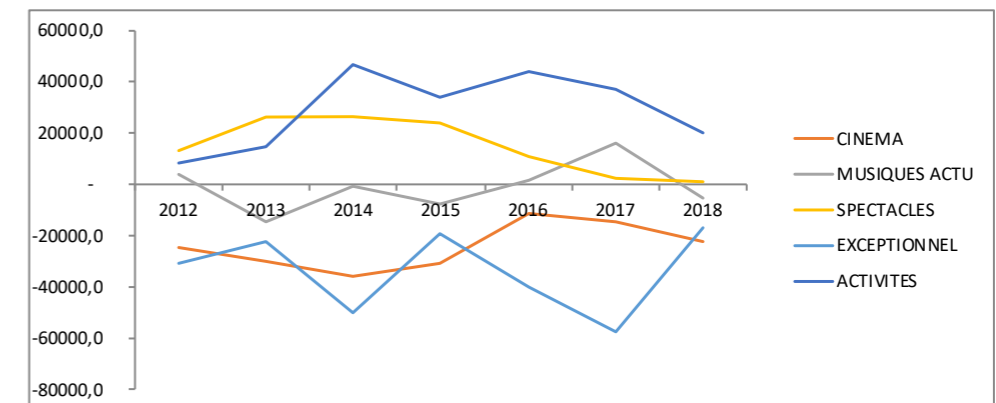
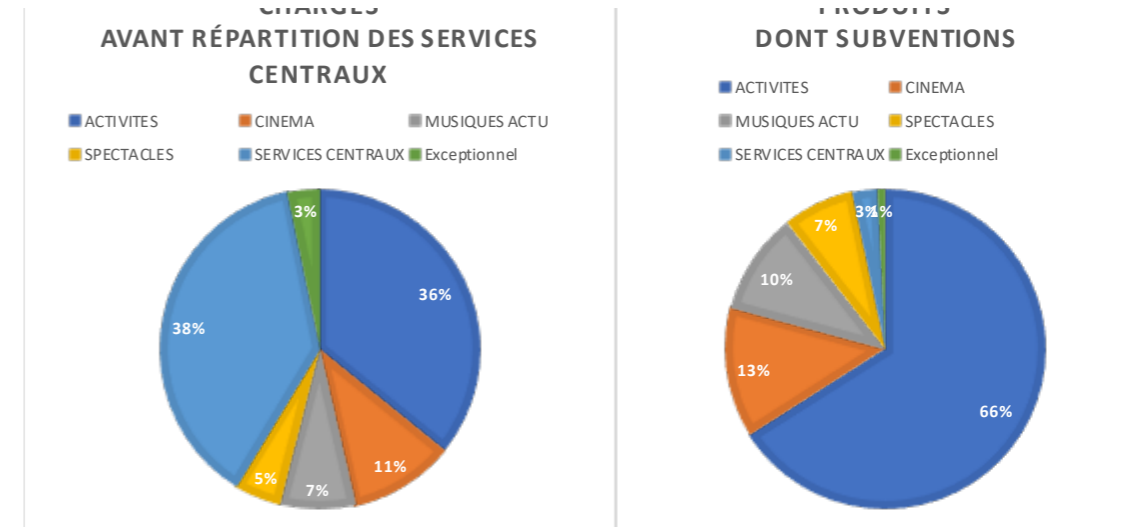
2017								
	ACTIVITES	CINEMA	MUSIQUES ACTU	SPECTACLES	SERVICES CENTRAUX	SOUS TOTAL avant exceptionnel	A RETRAITER (Exceptionnel)	TOTAL
CHARGES (dont soustraction)	45 311 €	35 981 €	7 309 €	13 294 €	114 911 €	216 806 €	67 017 €	283 823 €
FRAIS DE PERSONNEL	194 325 €	45 836 €	22 679 €	18 811 €	162 501 €	444 152 €	0 €	444 152 €
RECETTES ET SUBVENT*	458 336 €	106 109 €	69 408 €	50 115 €	18 484 €	702 452 €	9 398 €	711 850 €
RESULTAT	218 700 €	24 292 €	39 420 €	18 010 €	-258 927 €	41 494 €	-57 619 €	-16 125 €
REPARTITION SERVICES CENTRAUX	-181 249 €	-38 839 €	-23 303 €	-15 536 €		0 €	0 €	0 €
RESULTAT NET SECTEURS	37 451 €	-14 547 €	16 116 €	2 474 €		41 494 €	-57 619 €	-16 125 €

Recettes services centraux : dont 7 323 € d'aides à l'embauche (emploi d'avenir, ...) et 2 615€ de formation prise en charge.

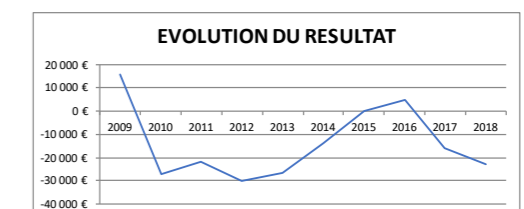
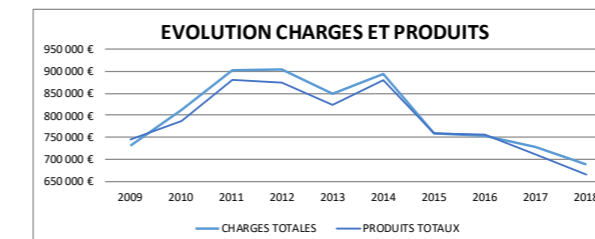
2018								
	ACTIVITES	CINEMA	MUSIQUES ACTU	SPECTACLES	SERVICES CENTRAUX	SOUS TOTAL avant exceptionnel	A RETRAITER (Exceptionnel)	TOTAL
CHARGES (dont soustraction)	46 078 €	21 069 €	19 784 €	10 203 €	107 281 €	204 415 €	21 714 €	226 129 €
FRAIS DE PERSONNEL	200 996 €	51 984 €	31 489 €	22 554 €	155 563 €	462 586 €	0 €	462 586 €
RECETTES ET SUBVENT*	439 269 €	87 768 €	68 070 €	48 503 €	17 402 €	661 012 €	4 756 €	665 768 €
RESULTAT	192 195 €	14 715 €	16 796 €	15 746 €	-245 442 €	-5 989 €	-16 958 €	-22 947 €
REPARTITION SERVICES CENTRAUX	-171 809 €	-36 816 €	-22 090 €	-14 727 €		0 €	0 €	0 €
RESULTAT NET SECTEURS	20 386 €	-22 101 €	-5 294 €	1 020 €		-5 989 €	-16 958 €	-22 947 €

Recettes services centraux : dont 2 097 € d'aides à l'embauche (contrat avenir, teemplin ...) et 2 395€ de formation prise en charge.

RÉPARTITION ANALYTIQUE 2018



MIC DE FRESNES - EVOLUTION DES RESULTATS COMPTABLES										
	2009	2010	2011	2012	2013	2014	2015	2016	2017	2018
CHARGES hors exceptionnel	729 298 €	813 524 €	899 549 €	889 626 €	818 319 €	770 600 €	730 017 €	705 461 €	661 510 €	667 140 €
PRODUITS hors exceptionnel	725 206 €	781 662 €	851 398 €	819 001 €	803 505 €	806 974 €	749 592 €	750 830 €	703 004 €	661 151 €
RESULTAT hors exceptionnel	-4 092 €	-31 862 €	-48 151 €	-70 625 €	-14 814 €	36 374 €	19 575 €	45 369 €	41 494 €	-5 989 €
CHARGES EXCEPTIONNELLES	1 349 €	0 €	2 625 €	14 290 €	30 871 €	122 336 €	28 535 €	46 845 €	67 017 €	21 714 €
PRODUITS EXCEPTIONNELS	21 248 €	4 749 €	28 898 €	54 855 €	18 932 €	71 924 €	9 089 €	6 480 €	9 398 €	4 756 €
CHARGES TOTALES	730 647 €	813 524 €	902 174 €	903 916 €	849 190 €	892 936 €	758 552 €	752 306 €	728 527 €	688 854 €
PRODUITS TOTAUX	746 454 €	786 411 €	880 296 €	873 856 €	822 437 €	878 898 €	758 681 €	757 310 €	712 402 €	665 907 €
RESULTATS	15 807 €	-27 113 €	-21 878 €	-30 060 €	-26 753 €	-14 038 €	129 €	5 004 €	-16 125 €	-22 947 €



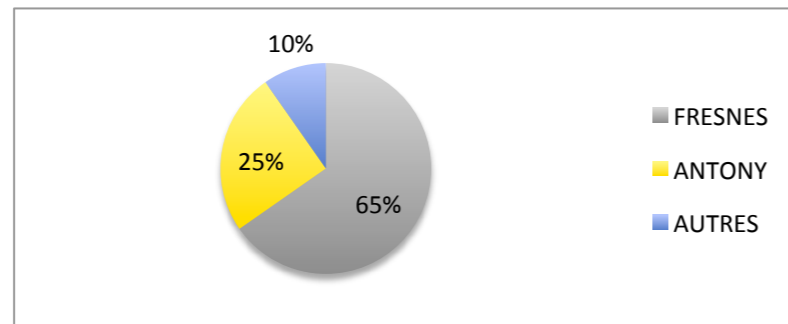
RAPPORT MORAL

L'ÉQUIPE

RÉPARTITION DES ADHÉRENTS DE LA MJC EN 2018

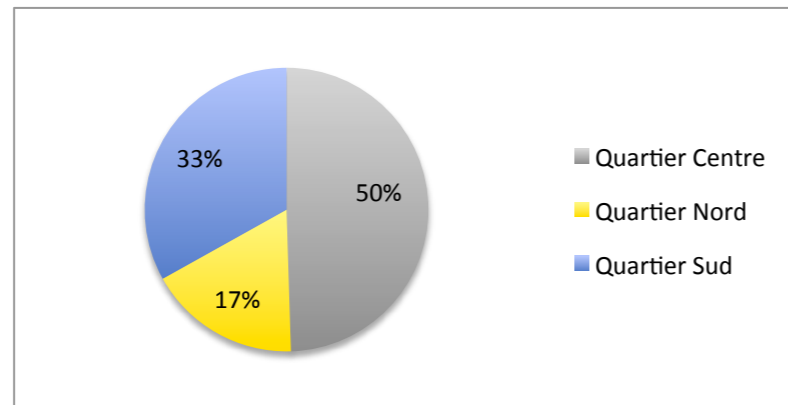
Nombre d'adhérents au 31 décembre 2018 : 1101 (860 filles et 241 garçons)

FRESNES	719
ANTONY	275
AUTRES	107



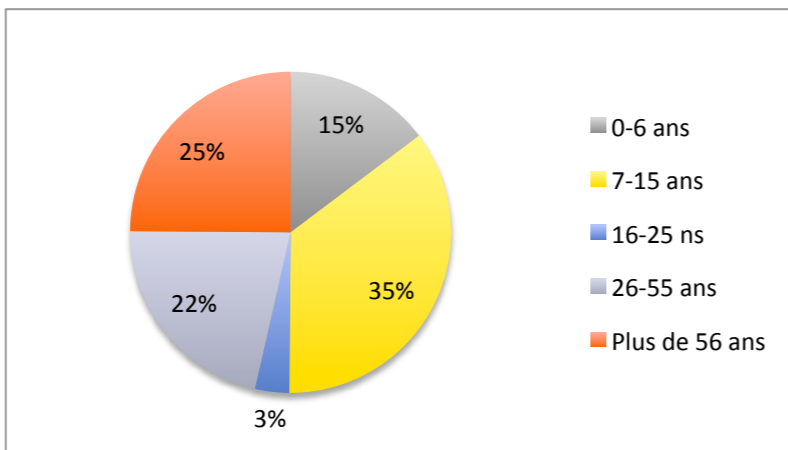
3 quartiers pour Fresnes

Quartier Centre	356
Quartier Nord	125
Quartier Sud	238



Tranches d'âges (Moyenne 31,63)

0-6 ans	162
7-15 ans	390
16-25 ns	38
26-55 ans	237
Plus de 56 ans	274



Gaëlle KABORE : Directrice

Emmanuel FONTAINE : Régisseur général, projectionniste, membre de la commission programmation cinéma

Valérie GHORBANZADEH : Responsable du secteur enfance, membre de la commission cinéma

Hélène LE CORFF : Secrétaire maquettiste, responsable du secteur activités

Samira TENDRON : Secrétaire comptable

Gabrielle JARZYNSKI : Agent d'accueil administration polyvalent et communication

Tibor VALRANGES : Webmaster, animateur plein air

Layla BEAUVALLET : Volontaire au service civique

(projets jeunes, manifestations culturelles, vie associative, réseaux sociaux)

Émilie SIGOURAKIS : Volontaire au service civique (accueil, administratif)

Éric BRULE : Mis à disposition par la ville pour la gestion du studio.

À l'équipe administrative s'ajoute tous les autres animateurs des activités, les projectionnistes et caissiers cinéma, l'équipe technique, sans oublier les bénévoles qui nous ont aidés tout au long de l'année.

LE CA ET LE BUREAU

Ses membres ont pour mission de penser et de définir le projet et les objectifs de la MJC après avoir été élus par l'Assemblée Générale. Les règles de leur fonctionnement sont précisées dans les statuts.

LE BUREAU (ÉLU PAR LES ADMINISTRATEURS)

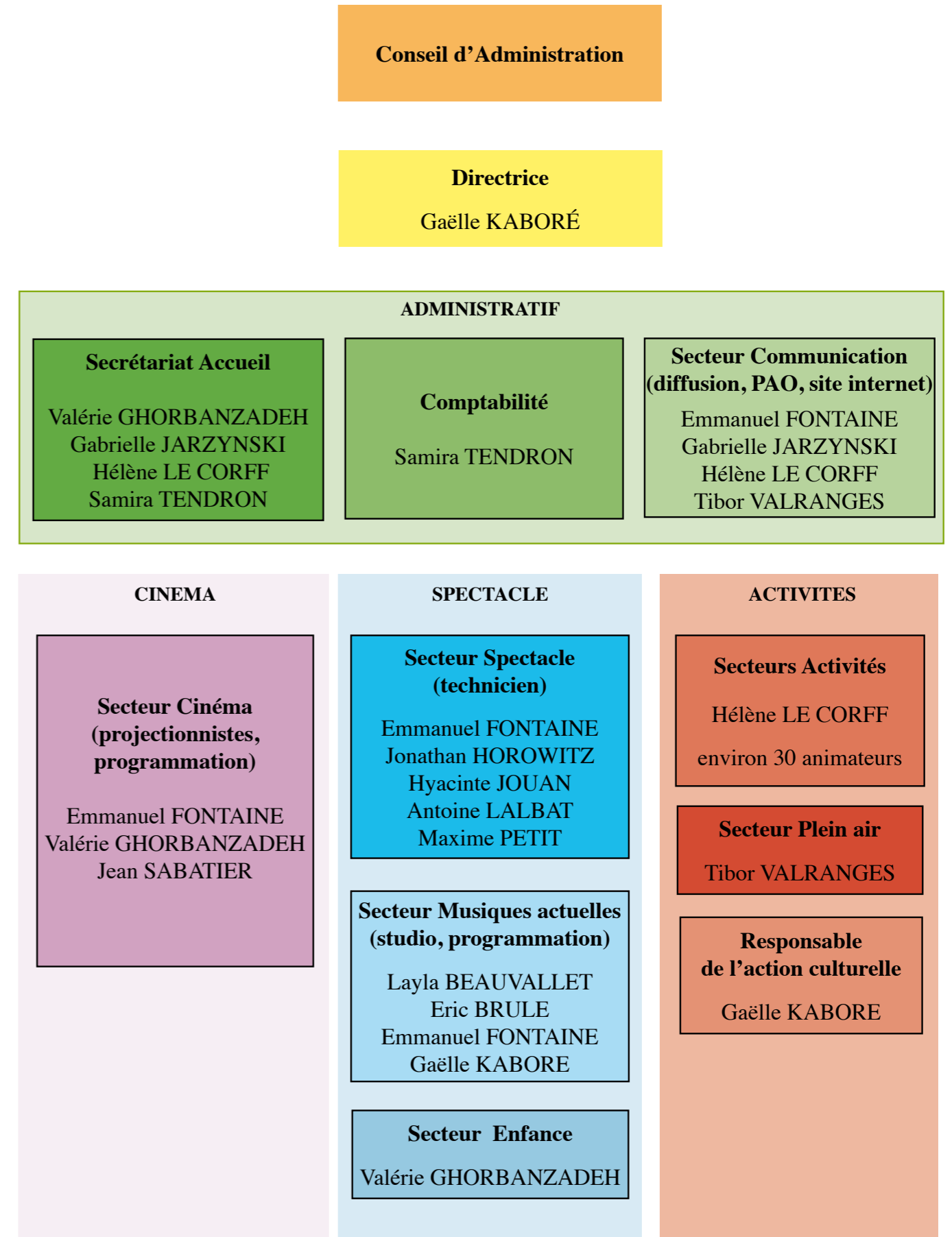
Christian CARISTAN : Président
Christine RICQ : Vice-Présidente
Paul Bismuth : Trésorier
Marie Odile DOMINGUES : Secrétaire

LES MEMBRES DU CA

Laurence Olivier : Déléguée du personnel
Annette PERTHUIS : Adjointe à la Culture, la Vie associative
Marouan EL AMRANI : Adjoint au sport et conseils de quartiers
Bernard BRETON
Pierre AIOUTZ
Fatlum AHMETI
Sébastien CARTIER
Adrien ASSERE

Les membres du CA se réunissent tous les mois et demi, mais participent aussi bénévolement à certaines manifestations comme la Fête des enfants ou le Gala de danse de fin d'année. Ils peuvent apporter leur aide au moment des inscriptions, des fêtes de l'été, du Forum des associations, ou lors des spectacles.

L'ORGANIGRAMME



BILAN DES ÉVÉNEMENTS

SPECTACLES et ANIMATIONS

La MJC propose **49** activités différentes :
il s'agit d'activités d'arts plastiques, sportives, musicales,
d'expression corporelle.

SORTIES RANDONNÉES

- 22 Septembre 2018 : Parcs et bois du 92
- 13 Octobre 2018 : Chamarande (91)
- 24 Novembre 2018 : Forêt de la Roche Turpin (91)
- 15 Décembre 2018 : Étangs de la Minière-Parc de sources (78)
- 19 Janvier 2019 : Vauboyen-Bièvres (91)
- 16 Février 2019 : Les cinq étangs de Meudon la Forêt (92)
- 23 Mars 2019 : Tour de l'étang de Saint Quentin en Yvelines (78)
- 13 Avril 2019 : Saint-Jean de Beauregard Janvry (91)
- 18 Mai 2019 : Breuillet-Saint Chéron (91)
- 15 Juin 2019 : Forêt de Dourdan (91)



MARDIS DU CONTE 2018/2019

- 16 Octobre 2018 : Scène ouverte
- 13 Novembre 2018 : Femmes !
- 11 Décembre 2018 : Contes érotiques
- 15 Janvier 2019 : Contes d'Amérique latine
- 5 Février 2019 : Paroles et secret d'étoffes
- 19 Mars 2019 : Joseph, fils de Jacob et Rachel
- 9 Avril 2019 : Boute-en-train de vie
- 14 Mai 2019 : L'Écorce des Larmes
- 11 Juin 2019 : Contes sortis de mon placard

SPECTACLES JEUNE PUBLIC 2018/2019

- 13 Novembre 2018

IT'S A LONG WAY TO TIPPERARY (à la Grange Dimière)
Spectacle musical sur la commémoration du centenaire de la guerre 14-18
SCOLAIRES : 180 ENTRÉES (pas de représentation tout public)

- 5 Décembre 2018

LE NOËL DE LA FORÊT (à la Grange Dimière)
Spectacle musical sur le thème de Noël
SCOLAIRES ET TOUT PUBLIC : 300 ENTRÉES

- 30 Mars 2019

LE BAL DES ANIMAUX (à la Grange Dimière)
Bal festif costume
SCOLAIRES ET TOUT PUBLIC : 250 ENTRÉES



AUTRES ÉVÉNEMENTS

ÉVÉNEMENTS :

- 19 Octobre 2018 : **Conférence gesticulée « quand on veut, on peut »**
- 10 Novembre 2018 : **Match d'Impro avec la compagnie les Gibbons Masqués**
- 25 Novembre 2018 : **Marché des talents exposition vente des adhérents de la MJC**
- 26 Janvier 2019 : **Conférence gesticulée « être végane, un choix politique »**
- 31 Janvier 2019 : **Feuilleton Théâtral / Ulyss'toire épisode 1 proposé par les adhérents.es du cours adulte de François Colombo**
- 9 Février 2019 : **Bal Salsa**
- 16 Mars 2019 : **Théâtre musical improvisé « Jam & Gibb » avec la compagnie des Gibbons Masqués**
- 30 Mars 2019 : **Feuilleton Théâtral : Ulyss'toire épisode 2 proposé par les adhérents.es du cours adulte de François Colombo**
- 17 Mai 2019 : **Conférence art moderne / art contemporain, en partenariat avec l'espace d'art Chailloux**
- 18 et 19 Mai 2019 : **Enquête interactive sur la ville « Meurtres aux ateliers Durets »**
- 25 Mai 2019 : **Soirée Martiniquaise (hommage aux victimes de l'esclavage colonial) en partenariat avec la ville de Fresnes et l'association Belespwa**
- 6 Juin 2019 : **Feuilleton Théâtral : Ulyss'toire épisode 3 proposé par les adhérents.es du cours adulte de François Colombo**

LA MJC C'EST AUSSI :

- La participation au forum des associations à la rentrée
- La participation au mois de l'économie Solidaire et Sociale (novembre)
- Le marché des talents : expo vente des créations des adhérents (novembre)
- La participation au Fresnéthon (décembre)
- La participation au carnaval en lien avec le service jeunesse de la mairie (avril)
- L'exposition des adhérents de Dessin Aquarelle, Mosaique, Peinture technique et création et Poterie (mai)
- Le gala de danse de fin d'année (mai)
- Les portes ouvertes sur les activités de la MJC (mai)
- La fête du printemps pour les adhérents arts et expressions (juin)
- L'accueil de l'association Croc'champs tous les jeudis pour la distribution des paniers bio
- Une médiatroc, un espace de libre échange de livres, cd et dvd à l'espace détente
- Recyclivres, un dépôt de livres d'occasions.
- Des ateliers et rencontres tout au long de l'année autour de la parentalité et de la petite enfance organisés par l'association Un Enfant Dans la Ville.

CINÉMA 2018-2019

Depuis février 2016, le cinéma connaît une nouvelle configuration.

La MJC programme essentiellement sur les vacances scolaires à destination du jeune public mais aussi d'un public familial.

Elle organise des animations tels que les ciné-goûters, des animations musicales et de ciné débats environ tous les deux mois.

Elle se concentre sur le travail auprès de scolaires avec le dispositif École et Cinéma et développe son propre dispositif auprès des écoles maternelles de Fresnes.

Suite à l'inondation du 11 juin 2018 sur la saison 2018/2019, la salle de cinéma a été fermée pour travaux et a occasionné une saison blanche de cinéma. Ainsi, aucune séance de ciné débats, ni du dispositif école et cinéma et ni du cinéma scolaires et centres de loisirs n'a pu avoir lieu.

Nous n'avons aucune date précise de la réouverture de la salle de cinéma. Il semblerait que cela soit encore repoussé à janvier 2020.



MUSIQUES ACTUELLES et SPECTACLES

ACCOMPAGNEMENT ARTISTIQUE

LE STUDIO D'ENREGISTREMENT :

Cette saison, le studio a été fermé jusqu'au mois de janvier 2019. Quelques projets ont eu lieu mais une ouverture officielle est prévue pour **septembre 2019**. En effet, un projet est en construction, une personne dédiée en assurera la gestion.

RÉSIDENCES ARTISTIQUES :

En donnant les moyens techniques et humains à quelques formations amateurs et professionnelles pour travailler leurs projets (travail scénique, création lumières, perfectionnement du son, création musicale...) via les résidences artistiques, la MJC s'inscrit dans un travail d'accompagnement artistique en profondeur. La fermeture de la MJC n'a pas permis de faire de résidence cette saison.

RIF :

Le réseau Musiques jeunes 94, réseau musiques actuelles du Val de marne n'existe plus. Les anciens membres se regroupent désormais en un comité territorial (val de marne) et continue à être membre du Réseau Ile de France (RIF). Cela permet de continuer la dynamique de mutualisation, d'accompagnement et de développement des musiciens/ groupes en développement.

ACCOMPAGNEMENT ARTISTIQUE

TREMPIN MUSICAL :

Depuis 10 ans, la MJC organise un tremplin de groupes lycéens. Cela nous permet de faire vivre la scène locale, de repérer des groupes locaux en devenir.

Cette édition a été organisée en collaboration avec l'association TREMPIN URBAIN 94, et a touché tous les groupes sans distinction d'âge.

Cette année, le gagnant désigné par un jury de professionnels (CRD de Villejuif, l'animateur du service jeunesse, l'asso tremplin urbain 94), a été le groupe **GWACHA**. Ce dernier a gagné la possibilité de jouer en première partie du groupe LEJ à la fête de la Ville le 22 juin prochain, le second **NOOLYSIS**, un coaching scénique de 3 jours. Ce dispositif s'inscrit dans une démarche de mise en valeur et d'accompagnement de la jeune scène locale. Le tremplin des lycées de la MJC a rejoint en 2018 le tremplin régional « Lycéens en cavale », ce qui permet au groupe lycéen de cette édition de se confronter à d'autres groupes et de jouer dans différentes salles de concert d'Ile de France.



FÊTE DE LA VILLE :

Comme l'année dernière, la Mairie nous offre la possibilité de programmer le gagnant du tremplin des Lycées/musical en première partie de la tête d'affiche qui était cette année LEJ. Ceci est la continuité du travail mené à l'année sur les groupes émergents et permet d'offrir une première scène d'importance aux groupes les plus méritants. Ce travail va être poursuivi, car ce concert est une belle occasion de jouer dans des conditions professionnelles devant un public.

DIFFUSION / SPECTACLES ET CONCERTS

La **MJC** dispose de deux salles de concert :
 L'Espace Détente, qui peut accueillir jusqu'à **150** personnes,
 et la salle Louise Michel, à la capacité de **350** places,
 et qui sert aussi pour le cinéma et les spectacles.
 Cette saison la salle de spectacle a été fermée.

RÉCAPITULATIF DE LA SAISON 2018-19

ESPACE DÉTENTE :

- 20 Octobre 2018 : Open Mic Hip Hop (concert)
- 10 Novembre 2018 : Match d'impro : Gibbons masqués (théâtre)
- 17 Novembre 2018 : Ciné Bal Folk (danse)
- 01 Décembre 2018 : Komasi + Simon Winsé (concert)
- 15 Décembre 2018 : Jam session musiques actuelles (concert)
- 12 Janvier 2019 : Concert participatif (concert)
- 31 Janvier 2019 : Feuilleton théâtral : Ulyss'toire (théâtre)
- 09 Février 2019 : Danse : soirée Salsa (concert)
- 16 Février 2019 : Open Mic Hip Hop (concert)
- 16 Mars 2019 : Musical Improvisation: Jam&Gibb (théâtre)
- 23 Mars 2019 : Tremplin des lycées (concert)
- 30 Mars 2019 : Feuilleton théâtral : Ulyss'toire (théâtre)
- 14 Avril 2019 : Fresne(s)Zik : Jam de Danse (salle de danse)
- 26 Avril 2019 : Fresne(s)Zik : Open Mic (concert)
- 11 Mai 2019 : Scène ouverte (concert)
- 25 Mai 2019 : Soirée culturelle martiniquaise (concert)
- 6 Juin 2019 : Feuilleton théâtral : Ulyss'toire (théâtre)

LA GRANGE DIMIÈRE :

- 19 Avril 2019 : Fresne(s)Zik : Conférence dansée (conférence)
- 20 Avril 2019 : Fresne(s)Zik : Concours chorégraphique (danse)
- 25 Avril 2019 : Concert Rap (concert)

DIFFUSION / SPECTACLES ET CONCERTS

NOMBRE D'ENTRÉES PAYANTES PAR CONCERT / SPECTACLE

Komasi + Simon Winsé : 18



Concert participatif : 7



Soirée salsa : 114



Tremplin des lycées : 50



S.PRI NOIR : 68



Match d'impro : 83



Jam & Gibb : 15



Concours choré : 140



Soirée festive : 80



RAPPORT D'ORIENTATIONS

La MJC s'efforce de proposer la plus grande variété d'offres de loisirs et d'offres culturelles avec peu de moyens, les aides financières aux projets et aux emplois étant toujours aussi rares.

Le secteur Musiques Actuelles /Spectacles ne peut fonctionner sans subvention et cela fait deux ans et demi qu'il n'y a plus de salarié pour s'en occuper. Une réflexion est à mener sur ce sujet car ce secteur constitue l'image même de la MJC.

Une grande inconnue subsiste, il s'agit de l'ouverture de la salle LOUISE MICHEL. Pour l'instant, aucune séance cinéma n'est prévue avant janvier 2020. La commission de sécurité doit normalement passer en décembre 2019.

MENER UNE REFLEXION SUR LE PROJET ASSOCIATIF

L'objectif de l'association MJC LOUISE MICHEL est de travailler la saison prochaine sur ce document, le projet associatif, porteur de sens et d'enjeux. L'idée sera de le construire d'une manière collective et collaborative avec les adhérents, les salariés et le Conseil d'Administration. Une commission de travail sera constituée dès septembre 2019.

Le projet associatif est la colonne vertébrale de toute association. Il définit le but, les objectifs, les moyens mis en place pour les atteindre et les valeurs de l'association. Véritable outil de structuration, de développement et de dynamisation, il est à la fois un guide interne à l'association et un support clair de communication.

Il s'écrit après avoir réalisé et analysé un état des lieux. Le projet associatif évolue en parallèle de la vie de l'association, c'est pourquoi il est important de le redéfinir au fur et à mesure. Cette redéfinition passe par l'utilisation d'une évaluation construite en rapport avec le projet. Pas de confusion avec les statuts : «Le projet associatif est l'esprit de l'association, les statuts n'en sont que le mode d'emploi ».

Une réflexion sur une éventuelle affiliation à la Fédération des MJC Ilede France est actuellement en cours.

ACCENTUER LES ACTIONS PARTICIPATIVES ET COLLABORATIVES

Les financements publics fondant comme neige au soleil, la solution la plus raisonnable et aussi la plus riche « humainement » est sans conteste la mutualisation. Les maîtres mots sont donc mutualisation des biens et de services mais aussi solidarité, entraide.

Nous souhaitons plus impliquer nos adhérents sur les projets, les manifestations. Nous réfléchissons à prendre en stage une personne qui pourra notamment faire le lien avec les adhérents, les associations de quartiers, pour travailler de façon collaborative et participative. Nous collaborons dans ce sens notamment avec le Conseil Fresnois de la Vie Associative dont nous sommes membre actif.

Nous invitons donc nos adhérents à être acteur de leur association et de faire vivre leur MJC ! Le nouveau Conseil D'administration mettre en place des commissions afin de travailler sur les sujets les plus importants de l'association.

La MJC souhaite évidemment continuer à être la maison pour tous et pour toutes les jeunes. Suite à votre participation aux assises organisées en 2019, nous nous associons à cette démarche participative de la ville qui vise à répondre aux besoins des jeunes fresnois.

RAPPORT D'ORIENTATIONS

FAIRE PERDURER ET DEVELOPPER LES PARTENARIATS

Les partenariats avec les structures de la Ville de Fresnes :

- Un partenariat continue avec l'EHPAD « Soleil d'automne » de Fresnes. Des enfants de l'atelier « Arts et expressions » interviendront auprès des résidents pour leur présenter un mini spectacle autour d'un goûter commun une fois par trimestre. (Chansons, loto, cirque...)

- Partenariat avec le **CMP de Fresnes** (permanence le lundi après-midi)

Nous souhaitons plus impliquer nos adhérents sur les projets, les manifestations. Nous réfléchissons à prendre en stage une personne qui pourra notamment faire le lien avec les adhérents, les associations de quartiers, pour travailler de façon collaborative et participative. Nous collaborons dans ce sens notamment avec le Conseil Fresnois de la Vie Associative dont nous sommes membre actif.

Nous invitons donc nos adhérents à être acteur de leur association et de faire vivre leur MJC !

Le nouveau Conseil D'administration mettre en place des commissions afin de travailler sur les sujets les plus importants de l'association.

- Partenariat avec l'association **Urban talent** (Soirée danse, gala Urban talent, Fresne(s)zik)

- Partenariat avec le **Collectif femmes** de la ville de Fresnes dans le cadre de la journée contre la violence faite aux femmes

- Partenariat avec l'**Espace d'Art Chailloux** (Conférences, expositions ..)

- Partenariat avec la **Grange Dimière théâtre de Fresnes**, lors du festival Fresne(s)zik

- Partenariat avec le **Collectif CHAP**, (accueil de la chorale « La mère folie », ateliers et stages)

- Partenariat avec l'association **Les Gibbons Masqués**, troupe de théâtre d'impro (accueil de leurs répétitions le mercredi soir)

- Partenariat avec l'association **SELAVIE**, un SEL (système d'échange local) basé à la MJC (prêt de locaux)

- Partenariat avec l'association **Un enfant dans la ville** (conférences, ateliers, stages...)

- Partenariat avec l'association **En faim de conte** (les mardis du conte mensuels)

Autres partenariats :

- Partenariat avec l'association **Ligne de Mire** (Antony), association de danse, lors du festival Fresnes(s)zik (avril 2019)

- Partenariat avec l'association **Croc'champs** qui propose la distribution de paniers bio tous les jeudis de 17h30 à 19h30 dans l'espace de la MJC

- Partenariat avec l'association **La Faribole** (soirée thématiques)

RAPPORT D'ORIENTATIONS

LA MJC LOUISE MICHEL, C'EST 4 SECTEURS

ACTIVITÉS :

La MJC essaie de se diversifier : elle va créer de nouveaux cours de danse, notamment de cours de bachata et de salsa.

Nous cherchons à toucher les adolescents et les jeunes adultes et à développer les activités à destination des tous petits (judo...) Un cours de théâtre enfant CM1/CM2 a été ouvert.

Nous continuons à nous concentrer sur le développement de cours parents/enfants comme « Méditer pour grandir », loisirs créatifs ou des activités pluridisciplinaires (danse théâtre, musique, relaxation, danse...)

Nous conserverons évidemment une offre variée et de qualité à l'image de ce qu'a toujours proposé la MJC :

« Un panel de danse très large, des activités sportives, l'atelier maternité, de la marche nordique, l'activité Arts et expressions et plein d'autres activités continueront évidemment d'être à la hauteur de l'exigence de nos adhérents. »

L'objectif reste toujours de croiser les activités de la maison, de faire travailler ensemble les activités, notamment sur des thématiques communes. Cela a aussi lieu dans le cadre de stages pendant les congés scolaires.

Les stages continueront à être encouragés pendant les vacances scolaires (nouvelles activités, pluridisciplinaires)

Par ailleurs, les créations des adhérents et des fresnois continueront évidemment d'être exposées de façon régulière dans la MJC.

SPECTACLES

L'inondation du 11 juin 2018 a eu pour conséquence une fermeture de la salle de spectacle/cinéma de presque un an et demi, jusqu'à la fin d'année 2019. Cela va encore engendrer sur la fin 2019 une perte d'exploitation importante qui mettra la MJC dans une situation encore plus difficile.

La MJC continue de programmer un spectacle jeune public par trimestre, essentiellement à destination des maternelles.

En 2019, une journée culture du monde a eu lieu comme chaque année le dernier week-end de mai. Cette saison la Martinique était à l'honneur en partenariat avec la Ville de Fresnes et l'association Belespwa.

Les mardis du conte seront reconduits une fois par mois.

Nous développerons la programmation de troupes amateurs de théâtre, et particulièrement de théâtre d'improvisation avec les Gibbons Masqués qui répéteront chaque mercredi à la MJC la saison prochaine notamment.

Nous réfléchissons à un petit festival de théâtre amateur en mars 2020 et nous prévoyons plusieurs bals (rock, salsa..)

En fin de saison, la MJC accueillera comme d'habitude les spectacles de fin d'année des activités (danse, théâtre, arts et expressions).

RAPPORT D'ORIENTATIONS

MUSIQUES ACTUELLES :

Depuis le départ de Rémy PELLISSIER, le responsable Musiques Actuelles et de l'action culturelle en janvier 2017, la programmation a été allégée mais son poste n'a pas été remplacé.

Ainsi, dans un souci de cohérence et afin de s'adapter à nos moyens financiers et aux besoins de la structure, nous avons reconduit notre appel à un volontaire en service civique. Son rôle principal a été de toucher d'avantage le public jeune (16/25 ans), de participer à l'organisation des manifestations culturelles et de gérer les réseaux sociaux. La volontaire a comme mission de participer au développement de la vie associative au sein de la structure.

Nous réfléchissons à faire appel à un stagiaire en fin d'étude culturelle (un an de stage).

Le tremplin des lycées a désormais lieu en mars et se transformera en **tremplin musical** destiné à un tout public en collaboration avec l'association **Trempl' Urbain 94**.

Des jam session et des open mic hip Hop auront lieu régulièrement la prochaine saison afin de toucher un public jeune.

Une petite dizaine de concerts seront donc organisés sur la saison dont le concert rap du **festival Fresnes(s)zik**. (avril)

CINÉMA :

Les séances Cinéma reprendront certainement en janvier 2020.

Nous essayons de travailler de plus en plus avec les associations locales, les établissements scolaires et les centres de loisirs. Nos efforts portent leurs fruits quant à la fréquentation des enfants via ces structures.

Le nouveau projet de cinéma axé sur le Petite Enfance a été proposé en février 2016. Depuis nous observons de bons résultats sur les vacances scolaires.

Le blistage dans le Panorama Fresnois était un outil incontournable pour aller à la rencontre de notre public, mais nous conservons cependant notre programmation cinéma dans le Panorama Fresnois.

Maintien du dispositif école et cinéma :

Le dispositif École et cinéma touche l'ensemble des écoles fresnoises. Ce dispositif organisé en lien avec l'inspection académique, connaît toujours le même succès. Cette saison, il sera encore malheureusement impacté par la fermeture de la salle.

A noter que nous avons créé fin 2016 notre propre dispositif à destination des maternelles. Ce dernier est en plein développement.

Les établissements scolaires sont de plus réactifs quant à nos propositions et n'hésitent pas à nous contacter pour intégrer la programmation de films dans le cadre de leur programme.

LES PARTENAIRES

LES PARTENAIRES

FESTIVAL FRESNE(S)ZIK

VILLE DE FRESNES
 CONSEIL GENERAL DU VAL MARNE
 CONSEIL REGIONAL D'ILE DE FRANCE
 MINISTERE DE LA VILLE, DE LA JEUNESSE ET DES SPORTS
 LA GRANGE DIMIERE
 LE RIF
 BIBLIOTHEQUE DE FRESNES
 CRD
 ASSOCIATION AVARA
 ACTE PI
 LES RESTO DU COEURS
 URBAN TALENT
 LA FARIBOLE
 EN FAIM DE CONTE
 CULTURE DU CŒUR
 CROC'CHAMPS
 ASSOCIATION AFRIQUE SUR BIEVRE
 ASSOCIATION UN ENFANT DANS LA VILLE
 ASSOCIATION LIGNE DE MIRE
 COLLECTIF CHAP
 SELAVIE
 LES GIBBONS MASQUES
 COMPAGNIE DANS LES BACS A SABLE
 ATTAC
 MAIF
 TREMPL' URBAIN 94
 TREMPLIN LYCEENS EN CAVAL
 MUSICA BAILA Y VIVO
 BELESPWA





MJC LOUISE MICHEL FRESNES

2 AV. DU PARC DES SPORTS - 94260 FRESNES - 01 46 68 71 62

MJC
LOUISE
MICHEL
DE FRESNES

 [mjc.fresnes](https://www.facebook.com/mjc.fresnes)  [@mjcfresnes](https://twitter.com/mjcfresnes)  [mjcfresnes](https://www.instagram.com/mjcfresnes)

Fresnes

VAL de
MARNE